

Stéphan BARRON

ART VIDEO

travaux depuis 1985

«Stéphan Barron occupe, en Europe, une place éminente dans une définition spatio-temporelle de l'image vidéo».

Pierre Restany in *Le monde de l'art en 1995*

sur le site <http://www.technoromanticism.com>

des textes écrits par de nombreux critiques d'art internationaux : Pierre Restany, Frank Popper, Anne Cauquelin, Derrick de Kerkhove, Paul Brown, Mario Costa, Markus Müller, Jurgen Engel, Edmond Couchot, Anna Capella, Louise Poissant...

sur ce site de nombreux projets, œuvres, installations sont décrits et aussi

dans l'ouvrage de Stéphan BARRON chez L'Harmattan «Toucher l'espace, poésie de l'art planétaire»

ou dans le catalogue - cédérom de l'exposition à l'Ecole des Beaux-Arts de Tourcoing

http://www.riendespecial.com/f/cd/cd_rds.htm

Boursier de la Villa Médicis Hors-les-murs pour son exposition à la Biennale d'Adelaïde en 1996

Stéphan BARRON - 3 bis rue Labbé - 34 000 Montpellier

Baltique

Vidéo - 1985

Bande vidéo de 18 minutes réalisée en 1985. Elle a obtenu le prix du Musée d'Art Moderne au Festival d'Estavar en 1988, et a été sélectionnée à la Biennale d'Art Vidéo de Bonn en 1986, au Festival Monitor, Frölunda, 1987...



Bruit des cailloux, choc des matériaux primitifs : la terre, la paille, l'herbe et le ciel.

Mots clés : Carnac, jardin Zen, land-art, ready-made.

Musique : Déficit Des Années Antérieures

Lire le texte critique paru dans *Cartes sur Câbles*, Bruxelles dans le volume IV de l'HDR.

<http://www.technoromanticism.com/fr/theorie/hdr/hdr.htm>



New York

Art Vidéo - 1985 - 1986

New York est une bande vidéo de 4 mn 30 sur une musique néo-futuriste de Jean-Marc Vivenza. Elle a obtenu le prix du Festival de Méricourt.



New York, machine, contraintes mécaniques aux bruits sourds.

New York, énergie, bouillonnement et mouvement perpétuel.

New York, matière, noire et blanche en fusion.

Thaon / New York

Art planétaire - 1986/1987

Transmission par satellite audio et télévision lente entre l'église médiévale de Thaon (Normandie) et les Cloisters de New York. Juin 1987.

Le but de ce projet était de réactiver les Cloîtres américains emportés pierre par pierre à New York, par la transmission via satellite d'un « supplément d'âme » à partir de l'église médiévale de Thaon en Normandie.

Confrontation de deux lieux chargés émotionnellement : le Bronx, et l'église isolée au fond d'un vallon.

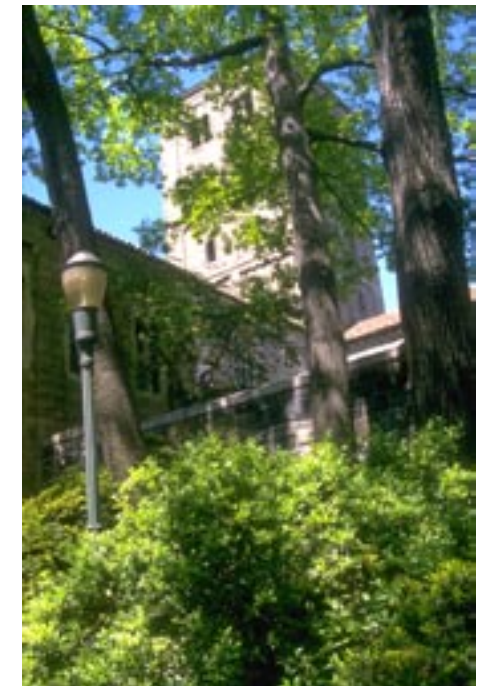
Collision de deux univers : celui du nouveau monde et de la ville de New York, celui de l'ancien monde, et de la nature.



L'église de Thaon

Thaon / New York

Vue de l'intérieur de l'église de Thaon, la scène et les écrans. À gauche, sont projetées les images de transmission par télévision lente (images transmises par téléphone) et à droite, les images vidéos filmées à New York.

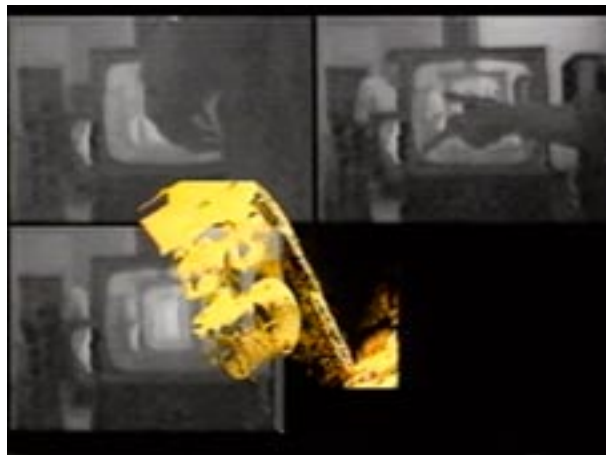


Les Cloisters de New York

Thaon / New York

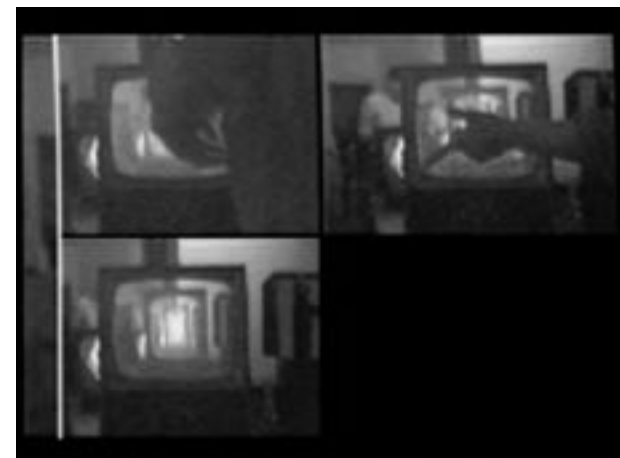
Bande Vidéo - 1990

Sur cette vidéo alternent des séquences où des images en noir et blanc de la transmission slow-scan reçues de New York, sont superposées à des images en couleur de Thaon et des séquences où des images slow-scan de Thaon, sont superposées à des images en couleur de New York. Le son est un mélange des bandes sons des films vidéo et du son reçu à New York par satellite et diffusé sur la radio WNYC.



Thaon / New York

Images de la transmission (dvd remix N°3)



Mur

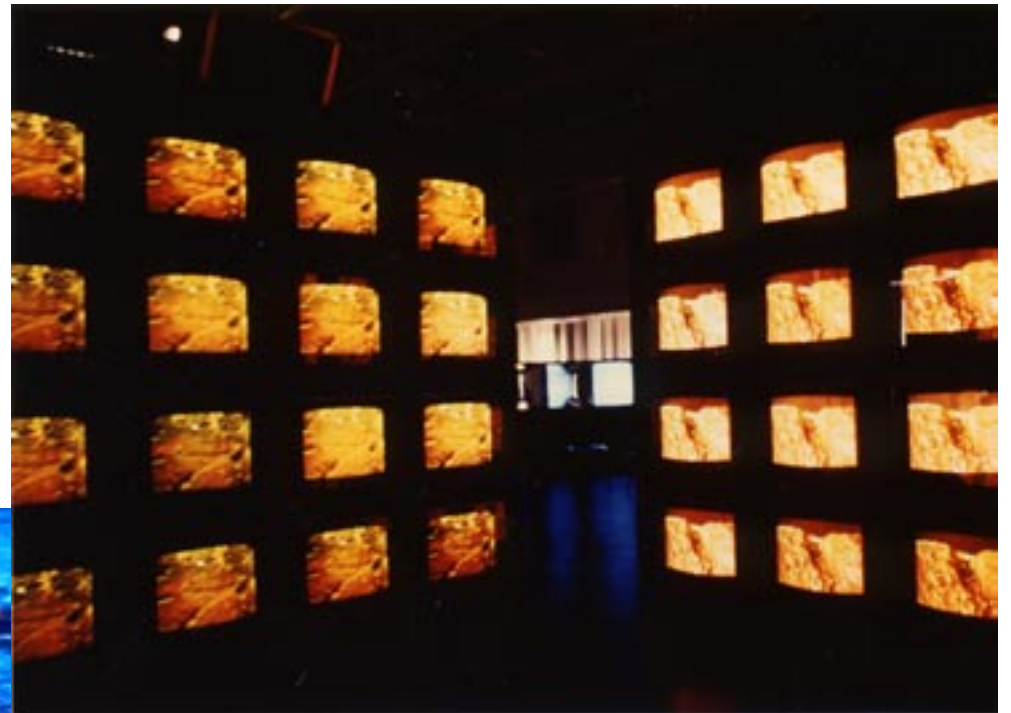
Installation vidéo - 1987

Installation vidéo de 64 moniteurs exposée à *Vidéoformes* Clermont-Ferrand en avril 1987, à l'Opéra de Lille en septembre 87, au *Sigma* de Bordeaux en novembre 1987, à *Vidéo Art Plastique* d'Hérouville en novembre 1987, au CAC de St Quentin en Yvelines en janvier 88.

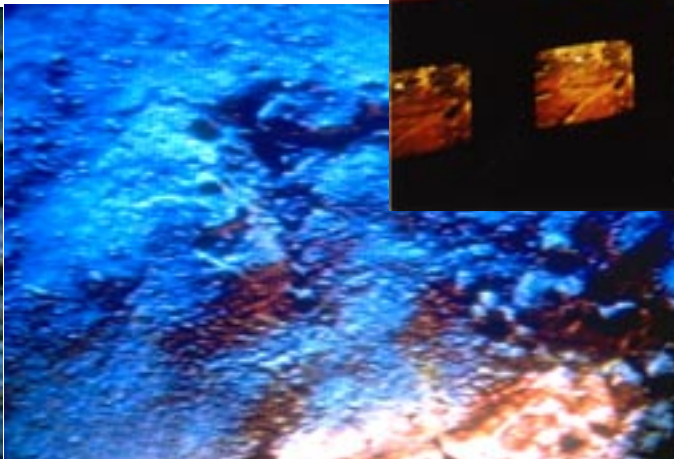
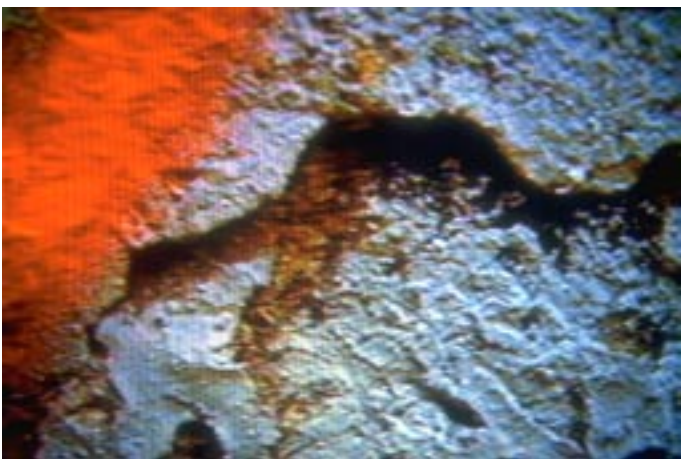
Environnement vidéo formé de quatre murs de quatre fois quatre moniteurs. Sur les bandes vidéo, des murs de la ville filmés en gros plan. Méditation, concentration, expansion.



Exposition à *Vidéo Art Plastique* - Hérouville Saint Clair 1987



Exposition à *Vidéoformes* - Clermont-Ferrand - 1987



Orient Express

Art planétaire - octobre 1987

Stéphan Barron dans l'Orient Express de Paris à Budapest prend toutes les heures précises un polaroid. À Budapest les 25 polaroids de l'aller sont numérisés sur ordinateur et renvoyés par modem à Paris. Le même « processus » est réalisé de Budapest à Paris et les 25 polaroids digitalisés du retour sont renvoyés de Paris à Budapest.

Orient Express a été réalisée pour la manifestation *Dialogue ordinaire* - Paris / Budapest - Octobre 1987

Dans le hall de l'hôtel de ville d'Hérouville Saint Clair, deux rampes d'accès de 25 m chacune et de 20 cm de largeur. Sur la première rampe, est disposé l'aller Paris-Budapest, et sur l'autre le retour Budapest-Paris.



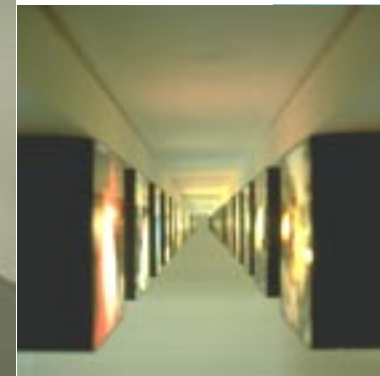
Exposition à la Galerie Donguy, Paris - 1991

Des tiges en fer plat permettent de visser chaque caisson lumineux. Sous les coffrages les fils électriques alimentent chaque caisson séparément.

Sur la rampe de gauche, est disposé l'aller Paris-Budapest, et sur l'autre le retour Budapest-Paris.

Au fond un moniteur diffuse la vidéo *Orient Express*.

Exposition à l'école des Beaux-arts de Tourcoing - 1994
Installation sur deux rails de huit mètres de hauteur recouvrant les câbles électriques.



Orient Express

Vidéo sur le projet de 1987 - Réalisation 1987-1990

diffusion au centre culturel français de Stockholm en février 1988



Dans la chaleur des concepts

Installation vidéo - Juillet 1988

Stéphan Barron installe au milieu de la forêt d'Icking près de Munich une télévision montrant du feu.

Le feu symbolise la domination de l'homme sur la nature en référence au mythe de Prométhée et le potentiel danger des technologies pour la survie de l'homme. Technologie salvatrice ou destructrice ?

Bande Vidéo sur l'installation - 1990



Cette publicité pour l'installation *Dans la chaleur des concepts* a été réalisée avec un programme de mise en page sur ordinateur Amiga. L'importation du langage système de l'ordinateur provoque un bug : l'ordinateur refuse d'enregistrer le document ou toute autre opération. On ne peut qu'imprimer la page qui devient un document unique réalisé avec un ordinateur.

Exposée dans une rétrospective sur la poésie visuelle et fluxus, Wortlaut, qui rassemble des œuvres de grands artistes : Beuys, Cage, Duchamp, Paik, Schwitters...

Cette exposition a lieu dans la galerie de Cologne en 1989, puis au Musée de Bochum en 1990, et enfin à Prague en 1991 (à Prague, à la galerie Spala seront exposées les télécopies de *Die Pflanzen meines Gartens* - *Les plantes de mon jardin*).



Stephan Barron, 88

Traits

Art planétaire - 1989/90

Stéphan Barron et Sylvia Hansmann suivent en voiture le Méridien de Greenwich de la Manche à la Méditerranée, de Villers-sur-Mer (Manche) à Castillon de la Plana (Méditerranée).

À l'aide d'un télécopieur de voiture, ils envoient régulièrement des images et des textes sur leur voyage, à des télécopieurs situés dans huit lieux en Europe (en 13 jours 850 téléfax).

Les lieux de réception des télécopies sont *Ars Electronica*, Manifestation internationale des Arts Electroniques - Linz / Institut Français - Cologne / Galerie Alain Oudin - Paris / Centre d'Art Contemporain Espais - Gérone / La criée Centre d'Art Contemporain - Rennes / Maison de la Culture d'Amiens / Musée de Céret.

L'arrivée à Castellon de la Plana : la stèle de rencontre du méridien et de la Méditerranée.



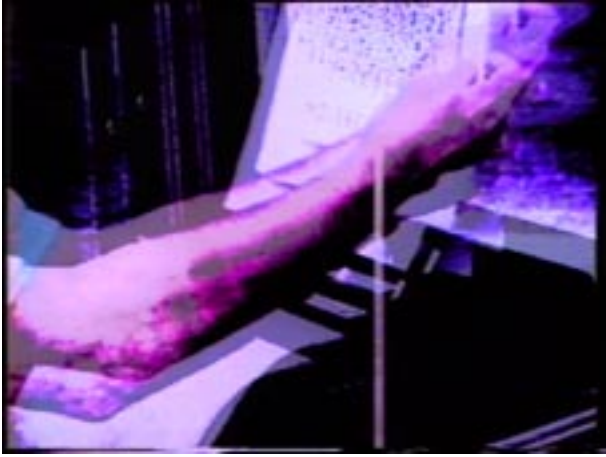
vidéo sur le projet - Voix de Pierre Restany
Réalisation 1989 à 1990



Série des 8 rouleaux en inox, contenant les 8 bandes de télécopies originales



Les 848 télécopies de *Traits*, disposées dans le centre d'Art Contemporain d'Hérouville Saint Clair



Traits
vidéo
1990



Les plantes de mon jardin

Art planétaire - Mai 1991

Stéphan Barron envoie chaque jour à Prague, pendant trois semaines, des télécopies sur sa relation quotidienne à son minuscule jardin situé à Hérouville (Normandie).
Galerie Spala - Prague - Mai 1991.



Vue d'ensemble de l'exposition à Faches Thumesnil :
les télécopies agrandies *Les plantes de mon jardin*, les
7 marbres de *Signes des Temps*, et *Autoportrait*.



Les plantes de mon jardin

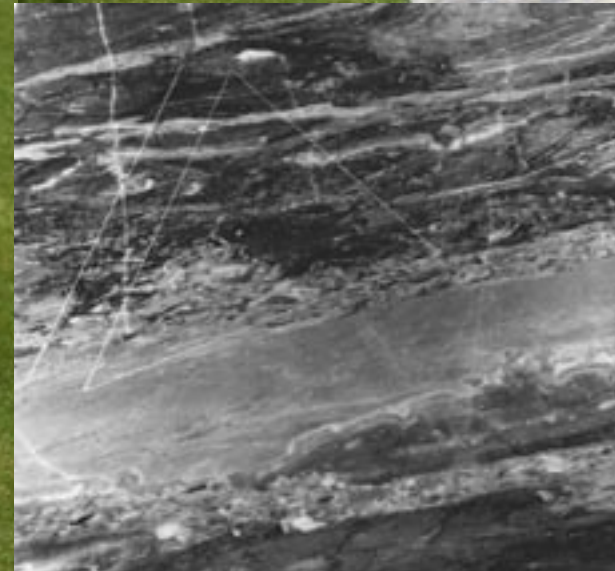
Art vidéo - 1994



Signes des temps

Installation - 1993

7 marbres bleu novelatto de 0,7 x 1 mètre, gravés des principaux signes des machines technologiques
Faches-Thumesnil - Mars 1993.



L'espace d'un jour

Installation-performance-Vidéo - 1991/1994

Performance-installation vidéo, sur l'espace que l'on parcourt en un jour.
Stéphan Barron se déplace pendant 3 jours de l'aube au crépuscule.

Le 1er jour immobile : la caméra est placée sur un axe qui fait une rotation de 360° en un jour, et filme le paysage environnant.

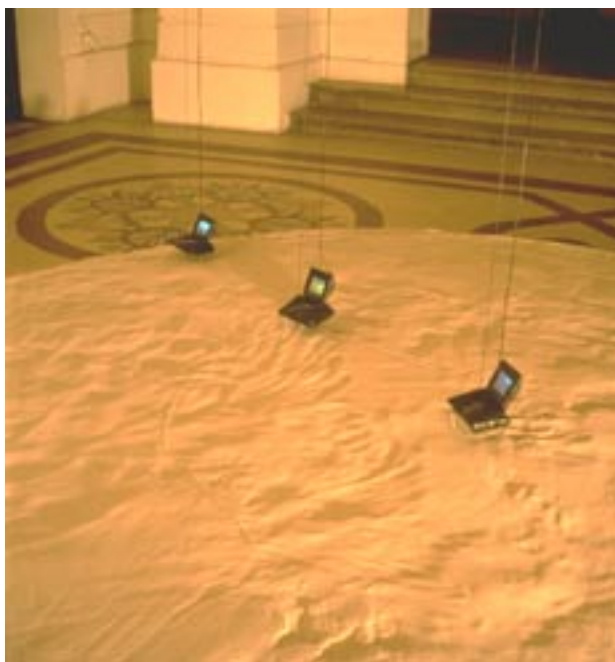
Le 2ème jour en marche : Stéphan Barron parcourt à pied un vaste cercle dans la campagne.

Le 3ème jour en voiture : Stéphan Barron parcourt en voiture un vaste cercle en Normandie.

Stéphan Barron part chaque matin du même point, pour revenir chaque soir au même point décrivant ainsi 3 cercles de plus en plus grands.

À ces trois jours correspondent 3 mouvements, 3 vitesses, 3 espaces.

Pendant ces 3 jours-mouvements, Stéphan Barron recueille les images vidéo :
10 heures chaque jour qui sont diffusées simultanément sur 3 petits moniteurs
dans la même installation vidéo.



L'espace d'un jour : installation Vidéo - École des Beaux Arts -Tourcoing 1994.

L'installation effectue un tour (360°) en dix heures.
Le cercle de sable est ratissé chaque matin. Les 3 écrans vidéo créent une trace visible donnant une indication du temps écoulé.

Dimension de l'installation :
8 mètres de haut et 6 mètres de diamètre.



corpo@corpo

Biennale de Venise 2005

Envoie-moi une « image » de ton corps, et je t'envverrai une « image » du mien.

« image » = photo ou texte

par MMS ou email si c'est une photo

ou

par SMS ou email si c'est un texte.



vidéo reçue de Tsui Kuangyu



Réponse par MMS de Stéphan Barron



Le WYFY® est une technique thérapeutique très simple, efficace et gratuite : installez-vous, allongé sur un divan spécial WYFY® élaboré scientifiquement par Stéphan BARRON à proximité d'un cabinet de psychanalyste ou d'un autre thérapeute. Détendez-vous, et commencez votre WYFANALYSE®.

Stéphan BARRON s'installe pendant la Biennale de Lyon près d'un cabinet de thérapeute de la ville. Il entame sa thérapie par WYFANALYSE®, en testant les connexions et les capacités du thérapeute.

Les séances sont filmées pour élaborer la vidéo WYFY® qui la WYFANALYSE® sur le ton des vidéos de magasins de bricolage...